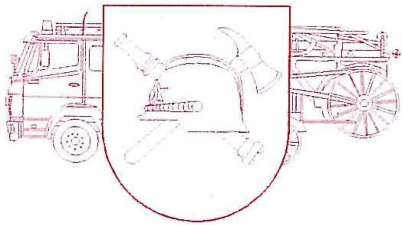


Vi melder fra!



Dansk Selskab for Brandkøretøjer

4/06





Herning Kommunale Beredskab en Mercedes Benz 1528 med 2.400 l. vandtank



Prototypen af Beredskabsstyrelsens nye terræntankvogn med 14.000 liter vand, bygget af HMK Ringe på et Mercedes Actros 4150 8x8 chassis. Fotos Lars Larsen

Vi melder fra!

Medlemsblad for Dansk Selskab for Brandkøretøjer

Medlemsbladet udsendes 4 gange om året til foreningens medlemmer og samarbejdspartnere.

Billeder og artikler bedes sendt til ansvarshavende redaktør, med tydelig navn, adresse og anden relevant information bag på billederne. Ønskes tilsendte materiale retur bedes dette oplyst.

Foreningsskadelige meninger samt negativ omtale af private eller offentlige brand- og redningsberedskaber vil ikke blive trykt. Eftertryk kun efter redaktørens tilladelse.

Redaktion:

Ansvarshavende Redaktør
Kenneth Mathiesen
Park Allé 249
2605 Brøndby
Telefon: 20904750

Jesper Lind Arpe
John Hou
Lars Larsen

Hører du til dem der:

Drejer hovedet af led for at se efter et brand- eller redningskøretøj ?

Der med jævne mellemrum lige skal forbi den lokale brandstation ?

Kan navnene på alle køretøjerne hos det lokale brandvæsen, men ikke kan huske konens fødselsdag ?

Sjældent går hjemmefra uden kamera ?

Samler på røde brandbiler, hjelme, stofmærker, strålerør osv.

Hvis JA! Så meld dig ind i Dansk Selskab for Brandkøretøjer, for du er ikke alene.

Foreningens hovedformål er at skabe et forum for interesserede i offentligt ejede brandberedskaber; brandvæsener. Her tænkes på kommunale brandvæsener m.v. Interesseområdet omhandler også frivillige brandværn, militære brandberedskaber, lufthavne og bedriftværn, mv.

NB: Foreningen optager kun personer, der er fyldt 15 år.

Iflg. vedtægterne § 3 stk. 3 er forenings adresse hos sekretæren:

Kenneth Mathiesen
Park Alle 249
2605 Brøndby

E. post: brandkoeretoer@hotmail.com
Telefon. 20904750

FORSIDEN

Odense Brandvæsen MR 2, Scania P93 4x4 fra 1995. Foto John Hou

Besøg hos HMK Ringe og Odense

Søndag den 24 september besøgte foreningen HMK Ringe Karrosseri og Odense Brandvæsen. Foreningen var så heldig at Søllerød-Hørsholm Brandvæsen stillede en minibus til rådighed, hvilket gjorde at det blev begrænset til et medlem at stille bil til rådighed. Et par medlemmer fra Jylland stødte til os i Ringe.

Vi lagde ud med at besøge HMK Ringe hvor Martin Pedersen gennemgik fabrikkens historie samt gav bud på fremtiden. Derefter fik vi en rundvisning hvor især Beredskabskorpsets nye store køretøj, basisbilen, fik en del opmærksomhed. Efter et par hyggelige timer gik turen videre mod Odense.

Hos Odense blev vi budt på kaffe, mens vi fik en gennemgang af beredskabet, hvorefter vi fik mulighed for at fotografere den imponerende vognpark. Inden vi kørte videre til deltidsstationen i Bolbro fik vi lige en rundvisning på det store øvelsesterræn.



Beredskabsstyrelsens basisbil, en Mercedes Benz Actros 3341 6x6. Foto John Hou



Odense MR 3 Scania P94, selvfølgelig leveret af HMK Ringe. Foto John Hou.



Odenses pionervogn beses af medlemmerne.

Foto Kenneth Mathiesen

...og mens en stor del af DSFB's medlemmer befandt sig på Fyn, fik os der var optaget af andre gøremål lejlighed til at opleve politiets indsatskoncept i aktion. Det skete da en demonstration til fordel for ungdomshuset "løb løbsk"



Hollændervogn på arbejde - endnu engang.!

Foto Steffen Lund

Brandslukning under mellemøstlige himmelstrøg 2

Af Jesper Lind Arpe

Jeg har fortsat heftig rejseaktivitet til og fra Oman - olie- og ørkenstaten i den sydlige ende af den arabiske halvø. Dette vil fortsætte mindst 1,5 år endnu. Som led i det tidligere omtalte lufthavnsprojekt, som jeg er dybt involveret i, var jeg i juni 2006 på besøg hos brand- og redningstjenesten i Seeb International Airport, den eksisterende lufthavn i Omans hovedstad Muscat. Jeg havde fået en overordnet projektmedarbejder til at skabe kontakten og det resulterede i, at jeg blev inviteret til kaffe og dadler hos selveste chefen for lufthavnsbrandvæsenet. En flink fyr, der netop var returneret fra noget brandmæssig uddannelse i England, og som faktisk talte relativt forståeligt engelsk.

Seeb er en kategori 9 lufthavn, hvilket vil sige, at brand- og redningstjenesten skal råde over køretøjer med en samlet vandmængde på mindst 24.300 liter og køretøjerne skal kunne levere i alt mindst 9.000 liter skumvæske pr. minut. Lufthavnen dækkes af én brandstation. Vognparken fremgår af tabellen længere nede på siden.

Når lufthavnsbrandvæsenet også er udstyret med en "Domestic Fire Engine", dvs. en almindelig sprøjte, er det fordi det er dem, der i første omgang indsættes ved bygningsbrande i lufthavnen. Formelt er det det lokale brandvæsen (Royal Oman Police, Directorate General of Civil Defence), der er ansvarlig for bekæmpelse af bygningsbrande i lufthavnen - præcis som f.eks. i Kastrup, hvor Tårnby Brandvæsen er ansvarlig.

Problemet er, at Civil Defence's nærmeste brandstation har ca. 15 minutters kørevej og kun er udstyret med to køretøjer (sprøjte + tankvogn, se artikel i Vi melder fra! nr. 01/06). Brandvæsenets hovedstyrke - hvis køretøjer også er præsenteret i Vi melder fra! nr. 01/06 - har en køretid på officielt 30 minutter. Jeg tvivler nu stærkt på de 30 minutter, for turen tager mindst 40 minutter i personbil med 100-120 km/t. Lufthavnen har i 2006 fået helt ny Domestic Fire Engine - billeder følger ved en senere lejlighed.

Køretøjstype	Model	Bemærkninger
RIV (Rapid Intervention Vehicle)	Boughton "Barracuda", 2-akslet	Nr. "2"
RIV (Rapid Intervention Vehicle)	Boughton "Barracuda", 2-akslet	Nr. "3"
ACT (Airplane Crash Tender)	Boughton "Barracuda", 3-akslet	Nr. "4"
ACT (Airplane Crash Tender)	Boughton "Barracuda", 3-akslet	Nr. "5"
Foam Tender	Nissan Diesel, 3-akslet	Skumtankvogn
Domestic Fire Engine	MB Atego, Rosenbauer AT2	Sprøjte til bygningsbrande
Fire Chief	Toyota RAV 4	
Command Car	Toyota Landcruiser VX80	
Command Car	Toyota Hilux	
General Purpose Vehicle	Kia Motors	Let lastvogn, hvid
General Purpose Vehicle	Kia Motors	Let lastvogn, hvid
Ambulance	Landrover 110" Defender	Nr. "1"
Ambulance	Landrover 110" Defender	Nr. "2"

Lufthavnsbrandvæsenets samlede styrke er ca. 80 mand incl. officerer og civilarbejdere. Vagtstyrken er på 1 officer, 1 underofficer (mester) og 8 brandmænd. Beredskabet kører i 2-holdsskift med et daghold 08.00-20.00 og et nattehold 20.00-08.00. Mandskabet er inddelt i 4 roder.

Muhammed-krisen

Under besøget spurgte brandfolkene, hvor jeg egentlig kom fra. De kunne jo bare se, jeg var hvid. Jeg måtte jo med beklagelse meddele, at jeg var fra Danmark. Det viste sig, at det havde de ingen problemer med. De ville faktisk gerne bevise, at de ikke havde spor imod en tilfældig dansker og stillede beredvilligt og på eget initiativ op til fotografering, så jeg kunne forevige en flok smilende muslimske lufthavnsbrandmænd - så det gjorde jeg! Billedet blev desværre meget mørkt, så redaktionen har i enighed valgt at se bort fra det.

Påfyldning af vand på køretøjerne

Brandvæsenet har ingen brandhaner til påfyldning af køretøjerne. I stedet fyldes de fra en 100.000 liter vandtank via tankdæksler på taget af køretøjerne. Da tanken er bygget som et slags "vandtårn" med vandbeholderen placeret 5 meter over terræn kan påfyldningen ske uden pumpe, men ved simpel udnyttelse af tyngdekraften på vandet. Se foto af "vandtårnet".

Fremtiden for lufthavnsbrandvæsenet

Med opførelsen af den nye lufthavn i tilknytning til den eksisterende udvides brandvæsenet. Det sker for det første fordi den nye lufthavn skal bygges til kategori 10, dvs. den skal kunne tage de nye Airbus A-380. For det andet betyder den arealmæssigt ganske massive udbygning af start- og landingsområdet at den eksisterende brandstation vil få problemer med responstiden, som jo højst må være 3 minutter til ethvert område af lufthavnen.

Derfor bygger vi som del af lufthavnsprojektet en ny brandstation som supplement til den gamle. Der er i øjeblikket seriøse overvejelser om anskaffelse af et antal nye Rosenbauer "Panther" skumtendere. Faktisk har Omans luftfartsmyndigheder, DGCAM, allerede købt den første - den er stationeret i den eksisterende lille lufthavn i byen Salalah i den sydlige ende af landet.



Seeb International Airport Fire & Rescue Service. Foto Jesper Lind Arpe



Rapid Intervention Vehicle "2". Foto Jesper Lind Arpe



Crash Tender "4".

Foto Jesper Lind Arpe



Foam Tender – Nissan, en gammel svend, som ikke var til at få "ild" i til ære for fotografen.

Foto Jesper Lind Arpe



Command Car, Toyota Landcruiser.

Foto Jesper Lind Arpe



Command Car, Toyota Hilux.

Foto Jesper Lind Arpe



Ambulance "2".

Foto Jesper Lind Arpe



Brandvæsenets eget "vandtårn" til påfyldning af køretøjerne. Foto Jesper Lind Arpe

Modeludstilling i Rådhushallen

Af Henning Svensson

Søndag den 6. august 2006 afholdt Københavns Brandvæsen "Brandvæsnets dag 2006" midt på Rådhuspladsen. Og man må sige, at det ikke var som i de gode gamle dage med Årets bedste tilbud.

Alt, hvad der var udstillet, kom direkte fra nabogaden. Hele Hovedbrandstationen var tømt for vogne, og de var alle flyttet ud midt på pladsen. Klar til udstilling samt udrykning. Der var MAN sprøjte, drejestige, to ambulancer, vagthavende inspektørvogn, pionerkran, pionerdykkervogn og pionertender.

Intet nyt under solen. Og lige den dag var der blå himmel og en flot flot sol. I forbindelse med udstillingen havde Gentofte Brandmuseum og Københavns Brandvæsen opsat boder med diverse effekter.

To gange i løbet af dagen lavede pionertjenesten en opvisning i, hvordan man langsomt og med stor forsigtighed fjerner en bil omkring en fastklemt, som derefter kan transporteres væk i ambulance. Selvom man har set en frigørelse mange gange, er det stadig imponerende at se, hvor stille sådan en øvelse kan foregå. Ikke et ord - alle ved hvad de skal lave, og hvor de skal være...



Københavns nyeste ambulance A-90.

Foto Henning Svensson

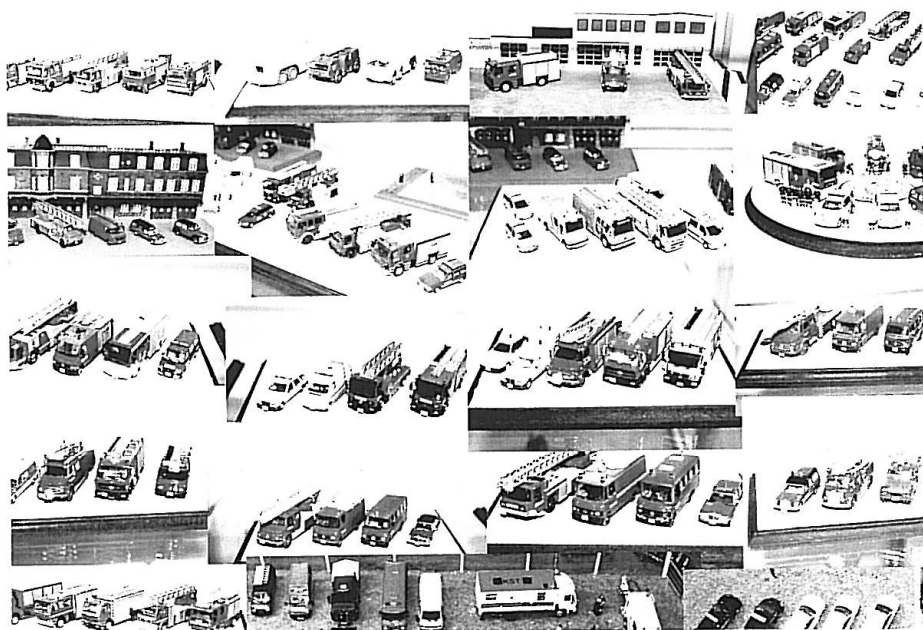
Under opvisningen benyttede man pionertender og ambulance. På grund af travlhed i byen kunne lægeambulancen desværre ikke være med til de to opvisninger. Men på grund af stor nysgerrighed fra chaufføren af Københavns Brandvæsens nyeste ambulancetype Mercedes Benz Sprinter 316CDI var det også muligt at se den i en kort periode på pladsen.

Havde jeg stået for udstillingen, havde jeg nok også fået følgeskadevogn K1 og ventepladsvogn I6 ind for at vise dem frem. To vogne offentligheden ikke så tit ser i aktion.

I samarbejde mellem Stoppel Hobby og flere modelbyggere var der på kort tid blevet lavet en flot modeludstilling, som fik lov at stå næsten helt alene inde i rådhushallen. Heldigvis var der mange gæster, som fandt forbi. Udstillingen bestod af to glasmontrer, som havde følgende temaer: "Københavns Brandvæsen 1970 til 2006", "Gentofte Brandvæsen", "Tårnby Brandvæsen", "Fransk Brandvæsen", "Søllerød Hørsholm Brandvæsen", "Crashtendere" og "Politiet holder åbent hus".

En udstilling med 134 forskellige biler samt diverse heste og motorcykler.

Min personlige mening er, at modeludstillingen var det mest spændende og mest opfindsomme på hele dagen.



Modeludstillingen inde i rådhushallen.

Foto Henning Svensson

Rullemarie

Af Henning Svensson

Alle danske EOD (**Explosive Ordnance Disposal**) folk, har i dag en kær veninde, som de til tider holder mere af end deres kone eller kæreste. Det er Rullemarie. Men hvem er lige hende Rullemarie ?

Rullemarie er kælenavnet på den bomberobot, som EOD bruger i forbindelse med deres farlige arbejde. Kælenavnet fik hun allerede i 1977/78 i forbindelse med et pressemøde, hvor hun for øjnene af en masse journalister rullede ned af et par trapper. Ikke lige den bedste introduktion. Men man må da indrømme, at hun er kommet sig over den første præsentation.

I Danmark har der siden 1977 været benyttet bomberoboter af hærens ammunitionsrydningstjeneste. I forbindelse med "Bombemanden fra Gladsaxe" som hærgede København i perioden 1977-1978, besluttede forsvaret i samarbejde med politiet, at man var nået til det tidspunkt, hvor man måtte anskaffe sig en bomberobot. I forbindelse med samme sag begyndte man også at uddanne bombehunde.

Bombemanden terroriserede København ved at gemme ni farlige stålørerbomber forskellige steder, blandt andet i telefonbokse. Det var grunden til, at man besluttede, at dørene skulle fjernes fra alle telefonbokse. Efter at bombemanden var blevet anholdt, ville man hænge alle dørene tilbage. Desværre var der ikke ret mange døre og telefonbokse som passede sammen, for ingen havde tænkt på at nummerere dørene. Derfor gik der mange år før københavnske telefonbokse igen havde døre.

Siden 1977 har man benyttet tre forskellige typer bomberoboter.

Robot A.

Blev anskaffet december 1977 og var af typen Wheelbarrow MK7; en britisk model testet og brugt i Nordirland i tæt samarbejde med IRA. Tre stk.

Robotten kørte på bælder, blev styret via kabel, og den var udstyret med en fastmonteret arm, som kunne bevæges i kørselsretningen. Den var desuden udstyret med et kamera og kunne udstyres med røntgenapparat. Bevæbningen kunne være et haglgevær eller et gevær, som kunne skyde med sand. Dengang gik det ud på at lave en kontrolleret sprængning. Var i perioden placeret i Randers og Farum, og blev i starten transporteret i en VW Pickup.

Robot B.

Blev anskaffet i april 1985 og var af typen HOBO en Irsk model. Fem stk.

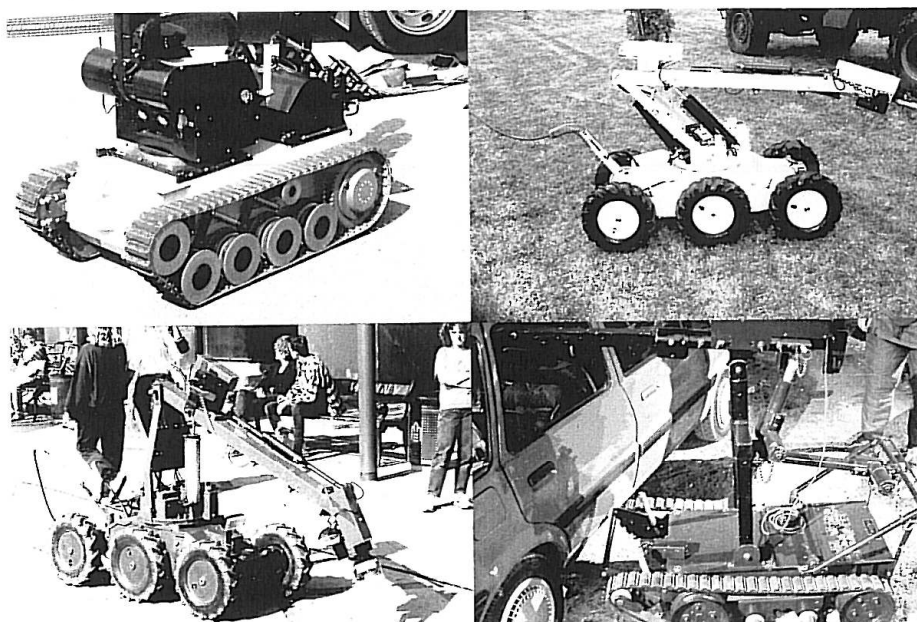
HOBO-robotten var seks-hjulet og blev styret via kabel. Robotarmen sad på et drejeligt tårn, og kunne bevæges i alle retninger. Robotten var i starten udstyret med tre kameraer; Et kørekamera, et til kloarmen og et skydekamera. Robotten kunne bevæbnes med et haglgevær samt skyde med sand og vand. Skud med vand skulle slå alt elektronik i stykker og skulle derved forhindre en sprængning. På den måde var det muligt at bevare

bevismateriale. HOBO kunne også udstyres med røntgenkamera og andet udstyr, som kunne benyttes fra kloarmen, f.eks værktøj til at åbne bildøre med. Robotten blev transporteret i en grøn kassevogn af typen Mercedes Benz 508D. I samme periode fik man også en bombetrailer på hjul. En tønde med hul i top og bund, som kunne tåle ca. 0,5 kg sprængstof.

I januar 1991 fik man nye transportvogne. Det var hvide kassevogne af typen Mercedes Benz 711D - og i samme forbindelse bombekulger som kunne tåle op til flere kilo sprængstof. Kuglen var lukket, og ved hjælp af ventiler var det kun sprænggasser, som blev sluppet ud.

I samme periode blev Rullemarie også moderniseret. Nye og flere kameraer, nu fem som sendte i farver, gav mulighed for flere billeder på samme tid samt en bedre styring i forbindelse med kørsel. Den fik også bremser på alle seks hjul. Og ny udrustning som lasersigte. I samme forbindelse gik den fra farven grøn til gul. Så den blev mere synlig, når den skulle betjenes. Roboterne var placeret i Skive, Farum og på Bornholm.

HOBO kunne også det med at vælte; f. eks mistede hun balancen april 1998 i forbindelse med fund af en taske springstof i Københavns havn ved Amerikakaj. Og det skete lige foran diverse tv-aviser!



Figur 1. De tre typer bomberoboter.

Fotos Henning Svensson

Da man i 2003 fik nye robotter blev det besluttet at give to komplette sæt bombe-rydningsudstyr kvit og frit til den islandske kystvagt. Både robotter og følgevogne. Den islandske sprængningsenhed har omkring 3-4 udrykninger om året.

Robot C.

Blev anskaffet august 2003 og er af typen Teodor udviklet af det Tyske firma Telerob Fem stk. á 1.500.000 kr.

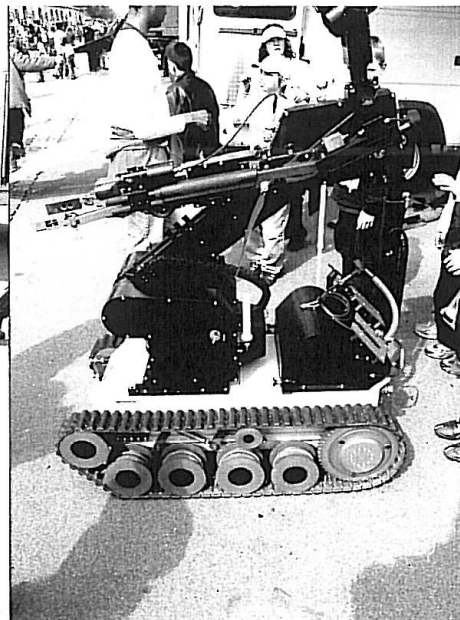
Robotten kører på bælder og er ledningsfri. Kan dog køre via kabel, hvis radiokontrol ikke er mulig. Robotarmen med gribeklo kan drejes rundt og kan arbejde i alle retninger. Som noget nyt kan man på robotten placere tre forskellige typer værktøjer i en klikanordning, så man kan skifte uden at skulle retur til udgangspunkt. Kan bevæbnes med haglgevær samt vandpistol.

Robotten er udstyret med fem digitale kameraer, som sender live-billeder til styrepulten. Kan også benytte røntgenudstyr, som kan tage digitale røntgenbilleder og overføre dem direkte til en kommandovogn. Før i tiden skulle man tage røntgenbilledet; køre retur og vente på at det blev fremkaldt. Al den datatrafik betyder, at man har påmonteret tre antenner.

Via robotten er det også muligt at høre, hvad der sker i arbejdsområdet, og det giver nye muligheder for at undersøge bomber eller lignende. Styrepulten, som på de tidligere modeller alle har været fast opsat i en følgevogn, kan på en sækkevogn nu flyttes ud i området.



Figur 2. Type C



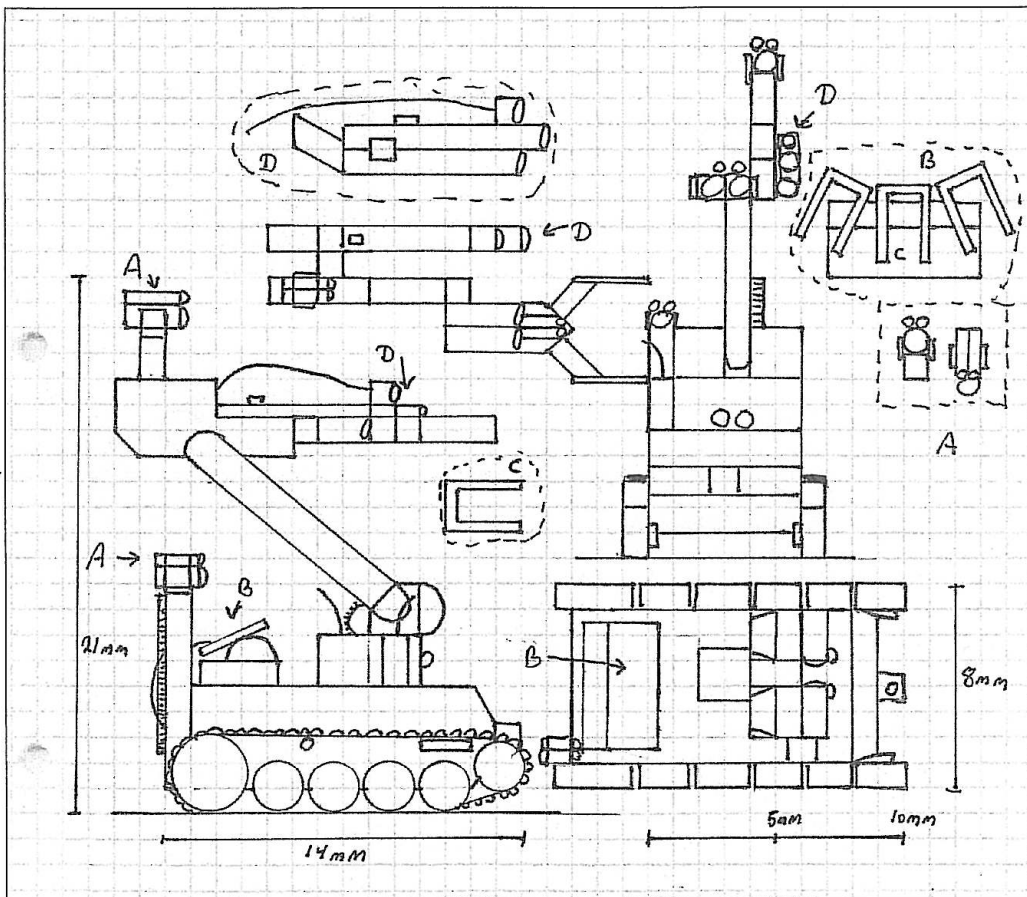
Fotos Henning Svensson

Robotten er gul som sin forgænger men kan også fås i blå, som man benytter i Sverige. Transportvogne er Mercedes Benz 818D Vario. Er placeret i Skive og i København.

Som ekstra udrustning har man fået en kemisk kugle. Man putter objektet i kuglen, og ved hjælp af forskelligt udstyr kan man nu tage kemiske eller biologiske prøver. Et samlet "bombsæt" består af Rullemarie, bombedragt og følgevogn, pris i alt 7.500.000 kr.

Skulle du nu havde lyst til at bygge en model af robot c kan følgende tegninger bruges. Af farver er der brugt Warhammer farver: Sunburst yellow, Chaos black, Skull white, Mithril silver og Codex grey. Derefter gloss varnish.

Til modellen er brugt strips, halv rundstok og rundstok. Lidt sytråd og lidt fiskesnøre. Bælterne er af gaffatape.



Tegning i 1:87 udført af Henning Svensson.



Den færdige model.

Foto og model Henning Svensson



"Bananen" til nedbringning af uheldige skiløbere.

Foto Steffen Lund



Greenville Fire Dept. E 704. KME fra 1997.

Foto Stefan Farage



Greenville Tower Ladder 700 en Mack CF/Aerialscope. Foto Stefan Farage